



2015
2016

Rapport d'activité général de l'Association Sportive du Lycée Jeanne d'Albret St Germain en Laye

SOMMAIRE

1) Analyse des effectifs.....	P.3
2) Bilans sportifs 2015-2016.....	P.8
3) Rapport par activité sportive.....	P.9
4) Rapport financier.....	P.18
5) Nouveautés pour 2016-2017.....	P.19
6) Bilan et objectifs généraux	P. 20
• Rappel des objectifs 2015	
• Réalisations 2015-2016	
• Objectifs 2016-2017	
Synthèse.....	P.21
7) Le mot du Président, M. GENEAU	P.22

Compte rendu de l'AG du 1 juin 2016

Présents : M. Géneau (Président)

Vice-président Parent : Mme Maurent

Vice-président élèves. Marine Bachelet,

Secrétaire AS : M. Poinsot

Trésorier : M. Ganne

Animateurs AS : M. Lamourette, M. Marcato, M. Buard, M. Robbe (excusé)

2 élèves de VTT

Explication et présentation orale du rapport ci-dessous

1) ANALYSE DES EFFECTIFS

a) Effectif global des pratiquants

	2015-2016	2014-2015
	Jeanne 1404 élèves 743 F+ 663G	Jeanne 1440 élèves 662G+778F
% Nb licenciés / Nb élèves	10,26%	13,19%
% Nb licenciés / Nb élèves Garçons	12,82%	17,52%
% Nb licenciés / NB élèves Filles	7,96%	9,51%

*base de donnée élèves CPE (2^{nds}, 1^{ères}, Terms)

L'effectif brut des licenciés 2015-2016 est de **144 licenciés. Composé de 85 garçons et 59 filles, la proportion de 60% G, 40% F reste identique à l'année passée.**

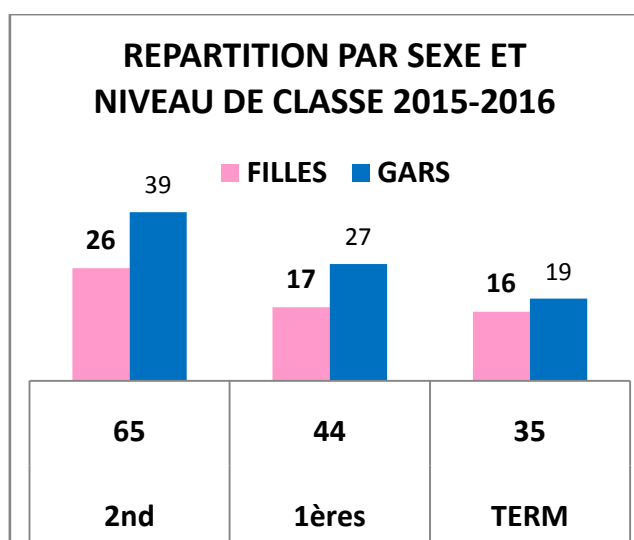
Nous avons perdu 46 licenciés après en avoir gagné 56 élèves en 2014. En proportion de l'effectif global du lycée, cela correspond à **une baisse de 2,9%. Cette baisse des licenciés cette année, après une forte remonté l'année dernière, nous parait peu explicable en dehors d'un possible « effet de cohorte » (départ groupé des terminales sans que l'arrivée des 2nds compense l'effectif perdu).**

b) Répartition des pratiquants par rapport au nombre d'animateurs et représentation des Jeunes Officiels.

	Moy sur 4 ans	2015-2016	2014-2015	2013-2014	2012-2013
Nbre Licenciés	161	144	190	134	176
Nbre JO	21,75	15	29	19	24
Nbre JO en %	13,4%	11,8%	15,26%	14,20%	13,6%
Nb moyen de licenciés / animateurs LYCEE	25,77	24,00	31,6	22,33	25,14

Nous avons perdu aussi 5% de nos jeunes officiels soit une quinzaine en tout mais de façon inégal selon les activités comme nous le verrons plus loin.

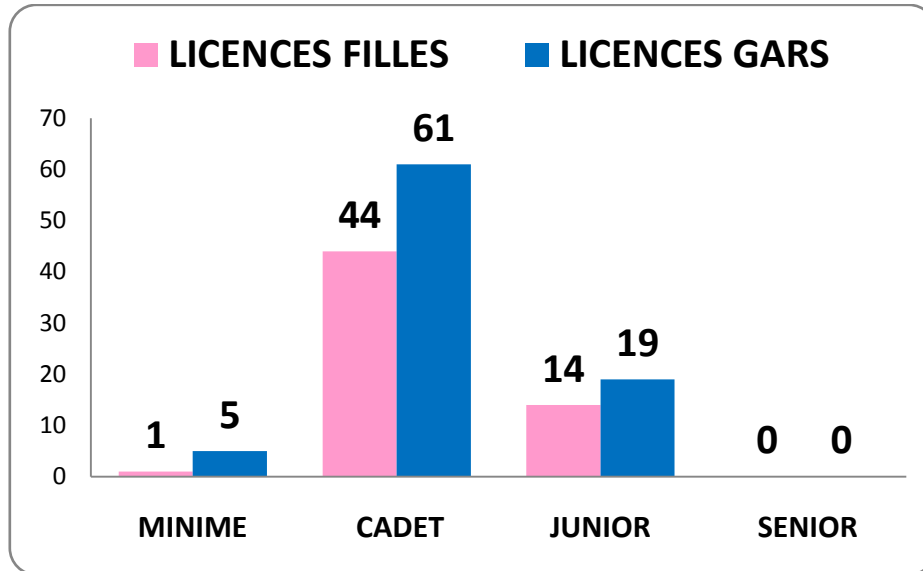
c) Répartition par sexe et par niveau de classe.



Nous avons perdu 7 secondes, 6 premières et **32 terminales** par rapport à l'année dernière. Doit-on en déduire que cette année, les terminales furent moins motivées pour le bachotage ? Nous observons également l'habituelle diminution des inscriptions au fur et à mesure de la progression dans la scolarité.

d) Répartition par sexe et par catégorie d'âge.

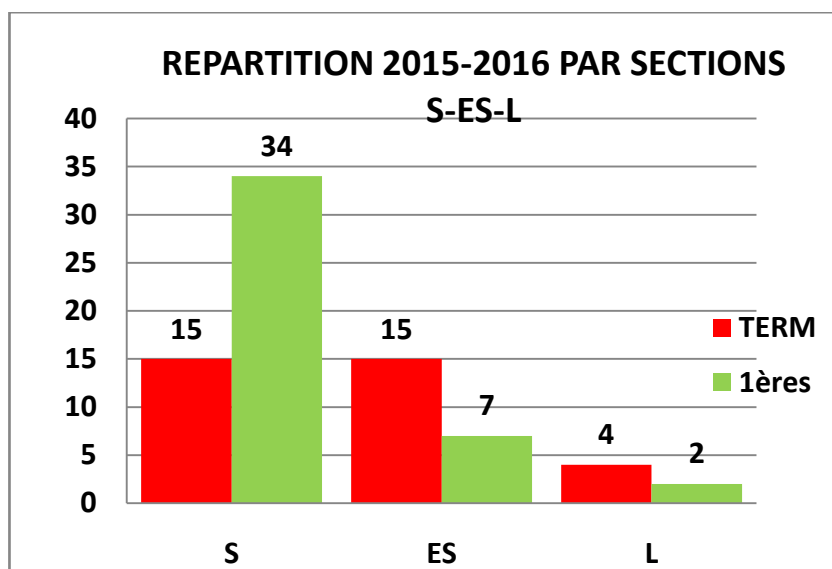
Ici, nous retrouvons comme la déperdition classique au fur et à mesure de l'avancée en âge. Pas de seniors cette année, mais 6 jeunes minimes, comme l'année dernière.



e) Distribution des licenciés **1ères et Terminales** selon leur section d'orientation.

REPRESENTATIVITE DES LICENCIES PAR RAPPORT AUX EFFECTIFS DU LYCEE

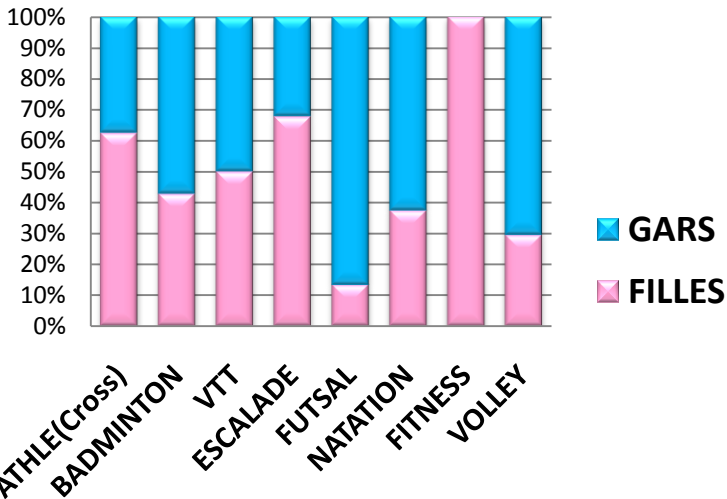
2015-2016	S	ES	L
NOMBRE LYCEE	483	316	111
%	53,1%	34,7%	12,2%
NOMBRE Licenciés	49	22	6
%	63,6%	28,6%	7,8%
Différentiel	10,6%	-6,2%	-4,4%



Une prédominance de la section **S** encore cette année à l'AS mais une sous-représentativité inédite des sections **ES** qui est supérieure à celle des **L** cette année.

f) Répartition par activité et par sexe et par catégorie.

RAPPORT FILLES-GARCONS 2015-2016

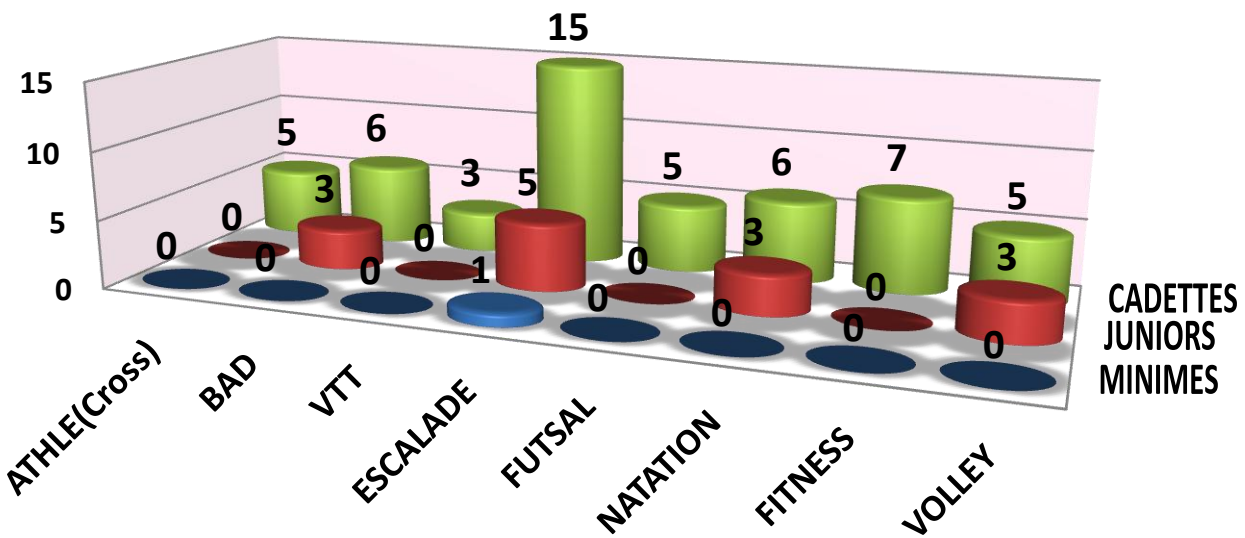


Comme au niveau national, 60% des inscrits sont des garçons.

Comme en 2015, Fitness et Futsal sont typiquement sexués, mais remarquons la présence de 5 filles en futsal cette année.

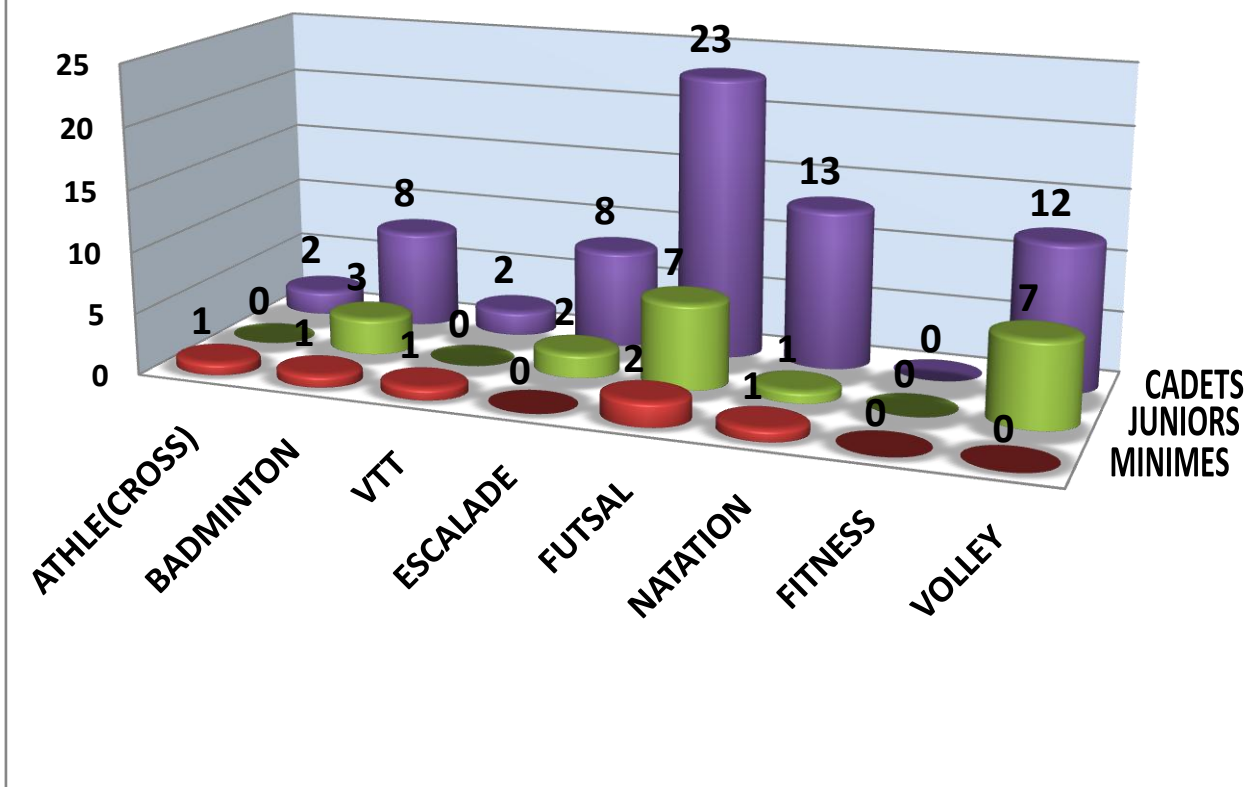
Seule la section escalade et les inscriptions au CROSS sont à dominante fille (+20% de fille en escalade).
Le VTT est à parité.

REPARTITION DES PRATIQUANTES (1 activité ou plus compris)



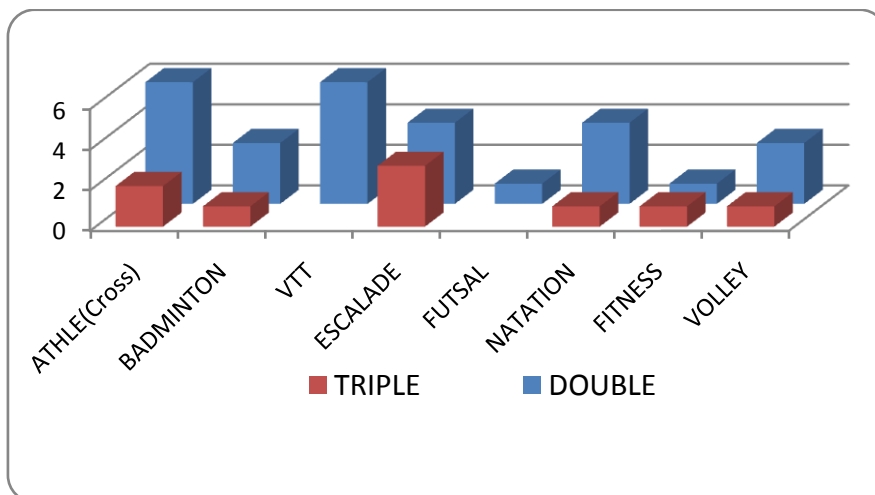
Beaucoup de cadettes en escalade et cadettes cette année.

REPARTITION DES PRATIQUANTS (1 activité ou plus compris)



Encore beaucoup de cadets garçon cette année en futsal et une prédominance des juniors en volley.

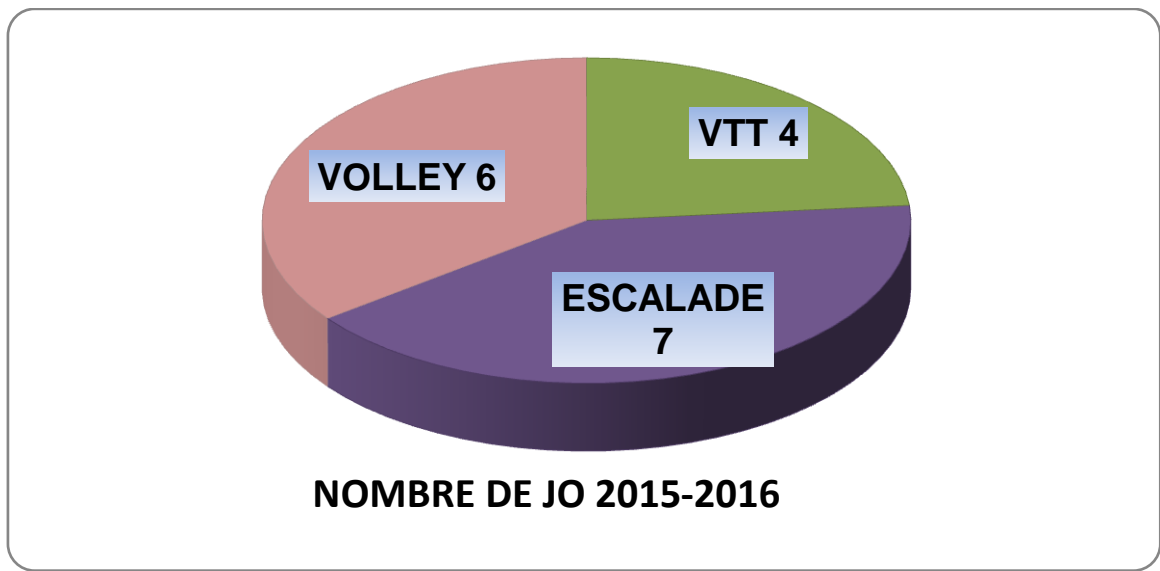
g) Les Multi pratiquants.



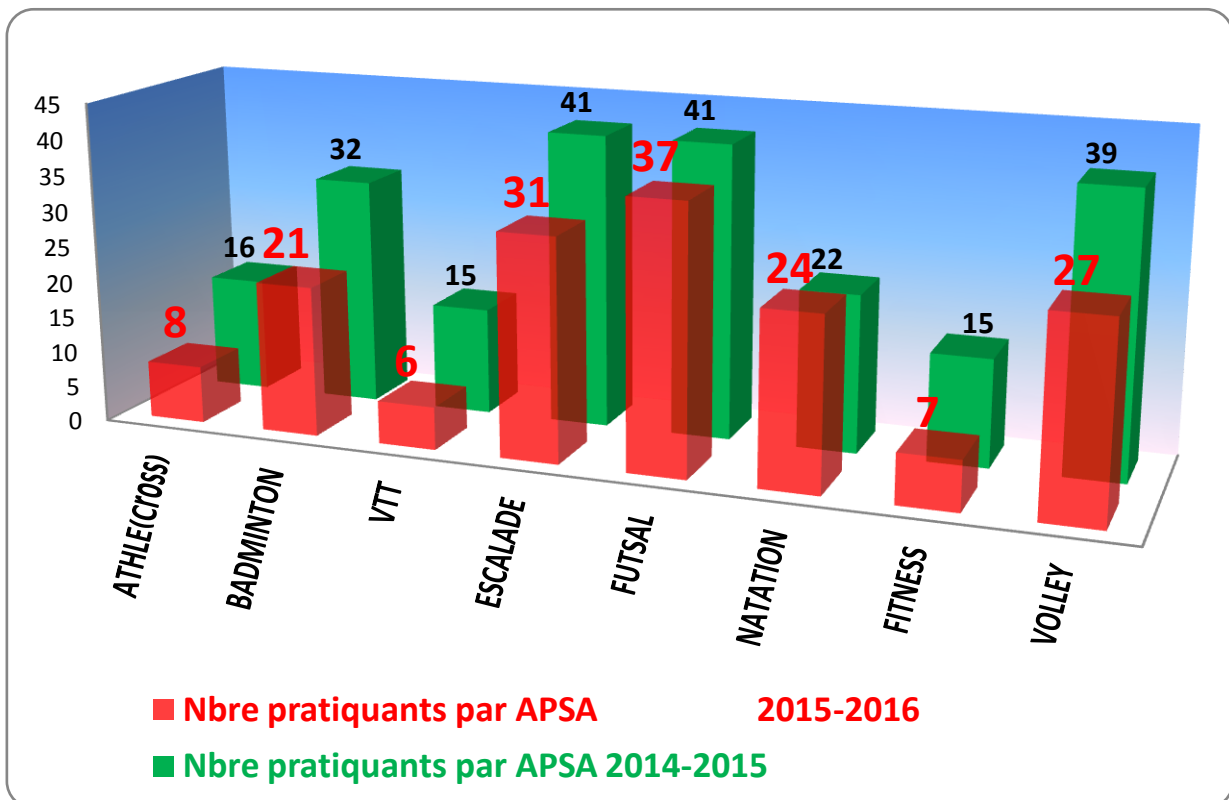
14 élèves pratiquent au moins deux activités, soit 10% des licenciés (3% en moins par rapport à 2014/15)
Parmi eux, 3 en pratiquent un triple activité, contre 6 l'année passée.

h) Jeunes officiels validés en 2015-2016.

Nous avons **17 élèves nouvellement certifiés Jeunes officiels sur Opuss**, ce qui représente **11.8% de nos licenciés (-3.4%)**. Cela reste **un très bon taux** en comparaison des établissements du département mais la répartition sur les activités reste déséquilibrée.



i) Evolution des effectifs par APSA



Nous avons perdu des licenciés dans toutes les activités sauf en natation.

Après la grande hausse de l'année dernière (en volley et en escalade notamment), le « yoyo » des effectifs est souvent le fait de départ ou d'arrivée de « cohortes » en terminales et en secondes.

La section **VTT** a toujours du mal à s'imposer, c'est pourquoi nous souhaiterions changer la structure à la rentrée pour la fédérer à une nouvelle offre **TRIATHLON-RAID** (qui intégrerait le VTT) que nous espérons plus porteuse pour l'année prochaine.

2) BILANS SPORTIFS 2015-2016

Le bilan sportif est satisfaisant dans l'ensemble pour les groupes participants aux compétitions.

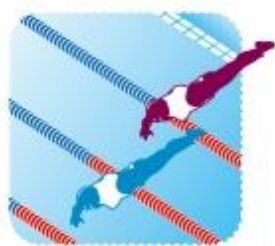
Nous avons donc encore obtenu des podiums départementaux en individuel pour l'escalade, le badminton et par équipe en Futsal (1^{er} par équipe) et volley (3^{ème}). Au niveau académique, le Volley récolte une belle 6^{ème} place et le badminton une 9^{ème} place en duo.

Il reste toutefois encore à mettre en place des rencontres plus régulières dans certaines activités. Certaines sont parfois moins développées sur le district et le département à l'image du Fitness.

	NIVEAU DIST. Ou PRE-DEPT	NIVEAU DEPART.	NIVEAU ACAD.	NIVEAU NAT.
Escalade	Champion des Pré-départementaux (équipe1) et 5ème (équipe 2) sur 14 équipes. Individuels : Cadet : 1 ^{er} , 2ème, 3 ^{ème} . Cadettes : 1 ^{er} , 2 ^{ème} , 3 ^{ème} . 7 nouveaux JO de district.	7 ^{ème} sur 12 par équipe Individuels : 3ème en Cadets garçons. 5 ^{ème} en cadettes. 3 nouveaux JO dépt.	Qualifié en repêchage mais désistement suite à la blessure d'un grimpeur de l'équipe.	
Badminton	SimpleG : 1 ^{er} , 2 ^{ème} SimpleF : 2 ^{ème} DuoG : 1 ^{er} DuoF : 1 ^{er} DuoMixte : 1 ^{er}	5 ^{ème} sur 16 par équipe DUOS : 3 ^{ème} en mixte 10 ^{ème} en fille	9 ^{ème} place en Duo mixte	
FITNESS				
NATATION		5ème Challenge des Yvelines		
Volley-ball	1 journée sans qualification	Compétition départementale 2015/16: Cadets 3è/11 équipes(6 ^{ème} aux académiques) Lycées Garçons 4 ^{ème} /14 équipes Cadettes 12è/12 éq (forfait général) Lycées Filles : 6è/7 éq	Cadets : 6 ^{ème}	
VTT	Aucune compétition cette année en raison des mouvements lycéens et du report des TPE qui en a découlé et des olympiades de Mathématiques le même jour.			
FUTSAL	Cadets Garçons 3 journées de District	Cadets Garçons Champion départemental sur 12 équipes avec 2ème place départementale au classement « Fair-Play »		
Cross	COMPETITIONS ANNULEES POUR CAUSE DE PLAN VIGIPIRATE			

3) RAPPORT PAR ACTIVITE SPORTIVE

A.S. NATATION M. Lamourette



1/ 23 pratiquants.

9 filles et 14 garçons

2/ Bilan du groupe

La motivation des élèves pour la pratique de la natation est allée dans deux sens, le premier est celui de la préparation aux épreuves du baccalauréat. Plusieurs élèves désiraient s'entraîner dans les conditions des épreuves du baccalauréat afin d'améliorer leurs temps et leurs estimations. Une autre partie était plutôt dans la logique de plaisir de nager, de suivre un entraînement de natation comme pratique sportive de loisirs.

Un petit groupe, des garçons de première et un élève de seconde se sont même engagés dans



le challenge des Yvelines plaçant le lycée Jeanne d'Albret en 5ème position.

Une bonne ambiance de groupe entre les élèves malgré leurs différents engagements dans la section.

À noter toujours le même problème de place lorsque tous les élèves sont présents à l'entraînement. À cela s'ajoute le problème des chevauchements des créneaux amenant parfois certains élèves d'autres établissements à s'intégrer dans la ligne d'eau juste avant la fin de notre créneau.

Les élèves ont été plutôt régulier dans leur présence même si certains élèves ont quitté la section une fois leur épreuve de baccalauréat terminée. Les différents examens et la participation à d'autres sections de l'AS ont également été à l'origine de quelques absences.

À la fin de la période d'encadrement de l'AS de M. Lamourette mi-janvier en raison de son statut de Stagiaire, c'est M. Buard qui a repris la section natation.

Entre les compétition et les entraînements de ses autres sections, M. Buard à réussi à maintenir les entraînement jusqu'aux vacances de printemps.

3/ Objectifs pour 2016-2017

L'AS natation va devoir faire face lors de l'année scolaire 2016-2017 aux travaux de la piscine intercommunale de Saint Germain en Laye.

L'ouverture d'une section triathlon-raïd englobant la section natation, VTT et course à pied sera certainement faite par M. Buard afin d'engager les élèves sur un projet annuel, à commencer par le raid académique des lycées.

A.S. FITNESS+REMISE EN FORME

M. Lamourette



1/ 7 élèves (filles)

Mercredi de 16h à 17h pour permettre aux élèves finissant à 15h30 le mercredi après midi de participer à l'activité. Les séances se sont déroulées jusqu'à mi-janvier en raison du statut de stagiaire de M. Lamourette

2/ Bilan sportif

Très bonne ambiance de groupe avec des filles très motivées et toujours contentes de venir participer aux entraînements de fitness - remise en forme. Les filles ont toujours été présentes jusqu'à la dernière séance et venaient chercher un moment de convivialité tout en participant à l'entretien de leur corps, voire même à leur développement.

Les séances de Fitness tournaient généralement autour du renforcement musculaire par la pratique de circuit en atelier « type crossfit » grâce au matériel acheté par l'établissement.

Une séance d'initiation au step a été effectuée avec création d'une chorégraphie collective pour développer l'aspect de créativité en plus de celui de la dépense physique intensive.

Également, une séance d'initiation type sophrologie a été effectuée avec les élèves pour les détendre et évacuer le stress éventuel du quotidien.

3/Objectif 2016-2017

Conserver un créneau Fitness en essayant de garder les élèves déjà présentes dans la section et recruter de nouvelles personnes en seconde. Organiser des rencontres avec d'autres établissements plus tôt dans l'année.

Essayer d'intégrer les personnes des classes préparatoires désirant participer, lorsqu'elles le peuvent, aux séances de fitness.

Proposer aux 7 filles de prendre en main certaines séances de fitness-remise en forme.

AS CROSS

Jean-Bernard BUARD



18 licenciés s'étaient inscrits pour s'engager dans la 1^{ère} épreuve : le CROSS de District programmé le 18 Novembre 2015

Malheureusement, suite aux attentats et à la déclaration de l'état d'urgence, l'évènement a été annulé ainsi que les Cross Départementaux et Académiques.

L'objectif pour 2016-2017 sera de relancer et d'amplifier la participation à cet évènement, dans le cadre d'une AS multi-activités RAID / TRIATHLON.

AS FUTSAL Noel GANNE



1/ 37 pratiquants dont 5 filles.



En dépit des conditions d'entraînement toujours très précaires et de la capacité d'accueil du vieux gymnase Debussy, le groupe de pratiquants a volontairement été étendu à une quarantaine de pratiquants afin de répondre au mieux à la demande de nos élèves.

Cette année on retrouve ainsi : 26 secondes, 7 premières et 4 terminales.

Pour des raisons fonctionnelles liées aux modalités de déroulement des compétitions (visant à programmer des rencontres simultanées en des lieux différents pour des équipes du même établissement), une seule et unique équipe en Cadets Garçons a été engagée cette année pour l'établissement, dans l'activité Futsal.



2/ Bilan sportif

Depuis sa **Création en 2009-2010**, l'A.S Futsal du Lycée Jeanne d'Albret a toujours obtenu de très bons résultats sportifs. Cette année encore et pour la 2^{ème} année consécutive, cela s'est de nouveau concrétisé par l'obtention d'un titre de champion départemental des Yvelines Cadets résultant d'un long championnat comptant 12 équipes inscrites dans le département.

Avec le recul, la satisfaction est telle qu'aujourd'hui, l'A.S. futsal est réellement pérenne et ancrée dans la culture sportive de l'établissement. Elle répond à une demande existante de notre public lycéen, avec maintenant des résultats significatifs, aussi bien au niveau strictement sportifs que de la mentalité avec un titre de vice-champion départemental en « fair-play ».

Pour la seconde année consécutive, la qualification aux finales académiques ne s'est manquée que d'un seul petit but...



3/ Bilan du groupe

-Les élèves licenciés en Futsal sont restés impliqués tout au long de l'année, aussi bien lors des journées de compétitions que des entraînements. La motivation et l'état d'esprit de l'ensemble du groupe sont très appréciables.

- Comme évoqué, la mentalité et l'envie de bien faire sur et en dehors du terrain se sont traduites très positivement.

- Cette année encore, la section a fonctionné avec l'arrivée très conséquente de nouveaux élèves de 2sde et la reconduite d'anciens élèves licenciés.

On retrouve toujours avec plaisir, quelques élèves issus de l'internat d'excellence (6 cette année).

- Le constat sur le bassin laisse toujours apparaître une pratique féminine déficitaire qui dans cette activité, s'étend même à l'échelle du département, surtout au sein de cette classe d'âge.

- Nous avons néanmoins accueilli là encore avec le plus grand plaisir, la venue de 5 pratiquantes très assidues.

- La formation et la validation des J.O en raison du manque de temps et des emplois du temps chargés de nos élèves rendent toujours difficile la validation et l'officialisation de leurs compétences pourtant bien réelles.

4/Objectifs pour 2016/17

- Se qualifier aux championnats académiques

A.S Volley
Jean-Noël ROBBE



1/ Les pratiquants : 27 élèves licenciés

8 filles

19 garçons

5 équipes inscrites en compétition départementale.

2/ Palmarès en progrès cette année :

CG2 > 3^{ème} du championnat départemental et 6^{ème} du championnat d'académie.

CG1 > 11^{ème} du championnat départemental, forfaits en fin d'année.

LG > 4^{ème} du championnat départemental

CF : forfait dès le mois de décembre.

LF > 6^{ème} du championnat départemental

3/Bilan du groupe :

- Un groupe compétition de 26 élèves, qui s'est étoffé au 2^{ème} trimestre.
- 25 élèves licenciés uniquement en volley ; 1 licencié dans 2 activités ; 1 licencié (en natation) inscrit éventuellement en volley n'est jamais venu.
- 4 anciens élèves qui sont « passés dire bonjour et ont tapé la balle » quelques instants.
- Formation de jeunes officiels :
1 test au début du 3^{ème} trimestre (23 /03/16) et deux autres à venir le 11 et le 18 mai 2015 (épreuve théorique et épreuve pratique)
Au 10 mai : 1 arbitre district et 3 arbitres départementaux ont été validés. En attente du numéro de JO pour certains (niveau départemental).
- La Journée du sport scolaire du 16 septembre 2015: Entraînement et suite des inscriptions dans le gymnase
- Tournoi de Noël du 16 décembre 2015: 20 élèves en cette veille de vacances ; organisé par 3 élèves (gestion du tournoi, des lots et du goûter).

Et encore à venir..

- Tournoi mixte interdistrict du mercredi 11 mai 2016 : annulé faute de participants dans les 2 établissements concernés.
- Sortie de fin d'année à Fontainebleau le 25 mai 2016:
Pique-nique en forêt après avoir grimper sur des blocs

MATCH DE VOLLEY sur herbe avec un filet de beach-volley que l'on a acheté il y a 3 ans.

- Liaison collèges / Lycées du mercredi 1 juin 2016:

Nous accueillerons à cette occasion les élèves du collège Jean Moulin du Pecq et ceux du collège des hauts-Grillet. Une liaison Collège/ lycée était à l'ordre du jour des journée-bilans de l'unss 78. Je la concrétise de cette manière une nouvelle fois avec Mme Imiza, professeure d'EPS à Jean Moulin, et M Coulomb, professeur au clg des HGrilletts.

Tournoi de fin d'année : mercredi 8 juin

- Et le STAGE « Montagne » des secondes : du lundi 20 juin au vendredi 24 juin 2016.

30 élèves de seconde vont se rendre à Sixt (74), pour pratiquer des activités de pleine nature et profiter pleinement de cette fin d'année avec leurs professeurs.

Programme : Rafting, Escalade, Spéléologie, Via Ferrata, VTT, et Randonnée avec nuit en refuge.

Les élèves des sections VTT et escalade pourront pratiquer leur activité en montagne.

Encadrement : M Robbe, M Marcato, M Buard et M Lamourette, ainsi que des moniteurs brevetés d'Etat.

4/Objectifs pour 2016/17

- Maintenir l'engagement d'équipes en 4 contre 4 en championnat départemental, et amener au moins l'une d'elles en poule finale pour peut-être disputer les acad'.
- Mettre tout en œuvre pour éviter les rares forfaits (communication par texto à poursuivre, ...).
- Organisation d'un ou deux tournois par les élèves (informer, organiser, animer, récompenser).
- Certifier de nouveaux jeunes officiels (au moins un par équipe).
- Continuer à faire vivre le site AS volley en publiant des articles au moins chaque trimestre.
- Organiser à nouveau une sortie « match de haut niveau ».
- Participer à la sortie de fin d'année de l'AS Jeanne d'Albret.
-



AS ESCALADE Eric POINSOT



1) Le nombre total est de 31 grimpeurs pratiquants (-10 pratiquants)

21 filles (+3/2015), 10 garçons (-13/2015)... dont 24 cadets !

Le départ des « anciens » constitué de nombreux élèves de terminales l'an passé ne fut pas totalement compensé par l'arrivée de nouveaux inscrits mais l'effectif demeure satisfaisant en nombre malgré un manque de garçons cette année.

2) Un palmarès sportif satisfaisant pour nos équipes très jeunes (constituées exclusivement de cadets et cadettes) : Champion district, 7ème aux championnats départementaux, 7 nouveaux JO !



3) Actions diverses

- Rencontre district avec le lycée Alain et le lycée agricole sur notre Mur le 16 décembre.
- Rencontre avec le lycée Alain le 28 janvier.
- Organisation de la compétition pré-départementale sur le mur de Jeanne d'Albret que les 12 autres établissements ont beaucoup appréciée le 3 février.
- Championnats départementaux à Villennes le 23 mars.
- 3 articles sur le site EPS (résultats et commentaires des compétitions, photos, sortie, convocations).
- Sortie à Fontainebleau le 25 mai avec une cinquantaine d'élèves de l'AS et les options de Jeanne.

4) Bilan du groupe.

Les résultats sportifs plus en retrait cette année du fait d'une équipe peu expérimentée mais demeurent très satisfaisants pour nos équipes de jeunes compétiteurs, (cadets et cadettes).

Beaucoup ont découvert la compétition cette année dans un contexte de concurrence de plus en plus rude (3 lycées avec des sections sportives escalade de niveau nationale, 2 lycées avec option escalade), ce qui n'a pas fait baisser leur enthousiasme à participer aux épreuves pour quasi la moitié d'entre eux jusqu'aux phases départementales. Notre meilleure équipe 1 de 4 grimpeurs a parfaitement réalisé son contrat en **gagnant la compétition pré-départementale** et atteignant la **7^{ème} place aux départementaux malgré la blessure de 2 grimpeurs de**

l'équipe handicapant fortement le résultat final. En **validant 7 juges district et 3 juges départementaux**, Jeanna d'Albret est le lycée le plus performant de l'académie pour l'escalade à ce niveau.

Une bonne quinzaine de licenciés grimpent essentiellement pour **se détendre et/ou conforter leurs compétences en EPS** dont une dizaine pour le bac (plus que l'année précédente). **L'engagement fut assez régulier et constant** (presque toujours 20 à 25 élèves à chaque séance) avec une petite baisse constatée usuellement en fin d'année. La pratique générale reste toujours **ancrée dans la bonne humeur**, la convivialité et la volonté de progresser selon ses aptitudes.

Les **nouveaux Jeunes officiels** furent salués pour la qualité de leurs interventions lors des compétitions et démontrent ainsi l'engagement citoyen du groupe.

Une poignée « d'anciens » sont passés nous dire bonjour tout au long de l'année et se réessayer à la grimpe sur leurs voies fétiches ... mais sans entraînement, c'est dur !

Les objectifs de l'année dernière ont donc tous été atteints. (Résultats+engagement régulier+JO)

5) Objectifs pour 2016-2017

Nous tenterons donc de reconduire globalement nos objectifs 2015-2016 à savoir :

- Renforcer la dynamique de ce jeune groupe en maintenant un bon effectif et se qualifier à nouveau qualifier les académiques.
- Maintenir l'engagement du groupe au niveau citoyen. (JO)
- Maintenir la participation régulière et conviviale de 2015-2016.
- Continuer à informer le lycée via le site EPS, les écrans du Lycée (vidéos) Facebook, SMS, des CR de compétitions avec des photos et commentaires.
- Maintenir la sortie sur Fontainebleau.

AS BADMINTON Jean-Bernard Buard



1/ Les pratiquants :

24 licenciés dans l'activité mais une pratique régulière tout au long de l'année de 18 d'entre eux. (7 filles / 11 garçons)

2/ Le bilan sportif : Participation aux compétitions d'un groupe de 8 licenciés

- 5 compétitions de district (2 formule de Simple / 3 formule de Duo)
- 2 compétitions départementales : > Championnat par équipe (5 joueurs) : 5^e place
 - > Critérium en Duos : 3^e place du Duo mixte, 10^e place du Duo Fille
- 1 compétition académique : Critérium Duos du 6 Avril 2016 à VANVES - 9^e place en Duo mixte

3/ Bilan d'animation :

Les pratiquants dans leur grande majorité viennent chercher un moment de détente, de dépense physique après les cours et apprécient la convivialité du créneau du lundi soir.

Nombre d'entre eux sont aussi engagés sur d'autres activités lycée le mercredi après-midi (Théâtre / Langues...), ce qui représente un frein à leur engagement dans les compétitions.

La section comprend **4 Jeunes Officiels – Arbitre** – de niveau district ou départemental.

Yannis SAADI a obtenu sa certification départementale le 27 janvier 2016 à POISSY lors des Championnats par

équipes.

Nous avons commencé à nous approprier le vecteur de communication que représentent les nouveaux écrans Multimedias, en valorisant notamment le très beau parcours de **CHAHID Niama & GALL Maxence**.

A déplorer l'absence de participants à la journée pleine nature du 25 Mai.

4/ Objectifs pour 2016-2017 :

- Maintien de la programmation horaire chaque lundi de 17h30 à 19h.
- Accroître le nombre de compétiteurs par une plus grande disponibilité du mercredi après-midi.
- Faire naître davantage de vocations de Jeunes Officiels, notamment sur les pôles de l'Organisation et de la Communication (Jeune Reporter)
- autres objectifs éventuels à l'initiative du nouvel intervenant ...

AS VTT
Julien MARCATO



1/ 6 pratiquants.

3 filles, 3 garçons. 4 assidus.
mais 4 JOF validés au niveau académique

2/ Bilan sportif

- **Aucune compétition cette année en raison des mouvements lycéens et du report des TPE qui en a découlé et des olympiades de Mathématiques le même jour.**

- Des progrès et de la motivation, malgré tout, pour les élèves présents. Beaucoup de trial en raison de mon inaptitude.

- 1ère participation du lycée Jeanne d'Albret au raid des lycéens grâce au concours de M. Buard.

3/ Bilan du groupe

Point fort : Raid des lycéens, sortis à Fontainebleau et séjour à Sixt.

4/ Objectifs pour 2016-2017

En attente des nouveaux intervenants de 2016-2017, les objectifs restent en suspens pour d'éventuels changements.

4) RAPPORT FINANCIER

Trésorier : M.Ganne

COMPTE ASSOCIATION SPORTIVE JDA pour l'année scolaire 2015-2016
 Pour rappel, le solde au **29/09/2015** était de 2159,17 euros

DATE	LIBELLE	DEBIT	CREDIT
05/10/15	Affiliation UNSS au 10/09/14	80,00	
20/10/15	Goûter AG du 07/10/2015	30,65	
21/10/15	AS Volley Goûter district	22,31	
22/10/15	AS VTT Transport Académique service régional UNSS	25,00	
02/11/15	Cotisations licenciés		1950,00
02/11/15	Cotisations licenciés		2244,00
02/11/15	Cotisations licenciés		77,00
05/11/15	AS Volley Goûter district	38,89	
30/11/15	UNSS District Cotisation fonctionnement transport	2100,00	
03/12/15	AS Fitness matériel musculation	143,39	
04/12/15	Cotisations licenciés		1316,89
07/12/15	Prélèvement UNSS 78 contrat AS 1/3	664,56	
16/12/15	AS Volley Goûter	39,90	
17/12/15	AS Futsal Déplacement Taxi J2 départementale mantes	160,00	
05/01/16	Prélèvement UNSS 78 contrat AS 2/3	664,56	
07/01/16	AS Futsal Goûter	54,85	
19/01/16	AS Natation matériel bonnets de bain	121,22	
05/02/16	Prélèvement UNSS 78 contrat AS 3/3	664,56	
08/02/16	AS Futsal J3 départementale (goûter établissements)	13,80	
08/02/16	AS Futsal matériel ballons gants	245,39	
10/02/16	AS Escalade lot de récompenses district	18,00	
16/02/16	AS Volley Goûter J4 départementale	33,62	
24/02/16	Cotisation assurance maif	100,54	
18/03/16	AS Fitness matériel audio	27,50	
25/03/16	AS Commande Maillots licenciés AS	514,08	
18/04/16	AS Remboursement Académique service régional UNSS		38,40
22/04/16	AS Volley Déplacement Taxi Journée Acad	140,00	
13/05/16	Cotisations licenciés		831,00
13/05/16	Remboursement District AS Futsal Taxi J2 département		160,00
13/05/16	C.O. matériel peinture balisage	60,07	
13/05/16	C.O. fournitures cartes	13,45	
13/05/16	AS Badminton Déplacement Journées Dép/Acad finale	15,00	
13/05/16	AS Badminton Goûter Journée district	9,88	
		-6001,22	+6617,29
= 616,07 euros			
+ 2159,17 euros (reliquat du solde initial au 29/09/2015), soit :			
NOUVEAU SOLDE AU 14/05/2016 = 2775,24 euros			
A venir à compter du 14/05/2016 :			
25/05/16	Sortie AS Fontainebleau paiement transport licenciés	700,00	
30/05/16	AS Futsal Goûter	40,00 ?	
30/05/16	Goûter AG du 01/06/2016	50,00 ?	
30/06/15	Subvention conseil général des Yvelines		300,00?
30/06/15	Remboursement cotisations licenciés IR 2014-15-16		1224,00?

COMPTE ASSOCIATION SPORTIVE JDA pour l'année scolaire 2015-2016
 A titre indicatif, le solde au **14/05/2016** est de **2775,24 euros**.

M. Ganne relève comme chaque année les cotisations impayées des élèves de l'internat de la réussite.

Les transports augmentent de façon importante, c'est le premier budget de dépense de très loin (80% environ).

Commentaires de M. Géneau (pour les 1224 EUR non perçus par l'internat de la réussite). Il faudra passer cette ligne en ANV (admission non recouvrable) et donc ne plus la faire apparaître pour l'année prochaine. Toutefois, les élèves ne réglant pas leur cotisation en 2016-2017 ne pourront plus participer aux activités de l'AS.

5) NOUVEAUTES 2016-2017

- Aurons-nous un nouvel animateur en 2016 en remplacement de M. Lamourette pour le fitness et/ou la natation ? Poste stagiaire maintenu ou supprimé ?

Réponse de M. Géneau : ce poste de stagiaire ne sera pas maintenu.

M. Poinot : nous perdrons alors la section fitness l'année prochaine et donc principalement des filles,très motivées ajoute M. Lamourette.

Mme Maurent : Peut-on les encadrer par des professeurs ou parents venant de l'extérieur ?

Oui, sous convention avec l'établissement « prêteur » ou avec un parent compétent, voire un élève majeur (M. Poinot est contre / sécurité et à la compétence nécessaire).

Il y avait autrefois des professeurs de Marcel Roby qui encadraient des élèves du lycée conjointement avec les élèves du collège (cela permettrait d'augmenter l'offre des activités proposées) mais notre Inspecteur Régional a souhaité y mettre un terme pour des raisons de lisibilité.

- L'AS VTT, malgré tous nos efforts a toujours du mal à recruter. M. Buard se propose donc d'ouvrir une section triathlon qui intégrera natation, course raid, VTT.
- M. Marcato se chargera de la section badminton en remplacement de M. Buard.
- **Le certificat médical n'est plus obligatoire** pour prendre sa licence UNSS (mise à jour du document d'inscription pour la rentrée 2016). Ce sera une économie pour les familles mais notre cotisation n'a pas évolué depuis 6 ans et le coût des transports a fortement progressé.

Proposition de porter la cotisation à **54 euros pour le plein tarif** (cela restera toujours moins cher que l'année dernière pour les familles avec l'absence du certificat médical) et **27 euros pour le 1/2 tarif** et toujours la **gratuité pour les participants aux cross**.

Conditions du 1/2 tarif :

- Licence après le **15 janvier**
- Participation aux compétitions **sans les entrainements**
- Les élèves **de la section sportive natation ou trampoline**.

1) plein tarif 54 euros

2) 1/2 tarif 27eur avec les conditions décrites.

3) Gratuité pour les participants au cross

VOTE 1, 2,3 à l'unanimité

- **M. Buard se propose de reprendre le secrétariat de l'AS à la suite de M. Poinot** qui le remercie après 7 ans à cette fonction.
→ **Election du nouveau comité directeur en septembre 2016**

Demandes d'investissement pour du matériel ? Ou autres demandes d'évolution ?

-
-
-
-

6) BILAN GLOBAL 2015-2016 ET OBJECTIFS GENERAUX 2016-2017

1) Réalisations 2015-2016, objectifs 2016-2017

Rappel des objectifs 2015-2016

- créer un élan pour promouvoir davantage l'AS en renforçant son identité et son unité en :
- S'appuyant dans chaque activité sur « le noyau dur » des élèves s'investissant régulièrement aux entraînements et dans les compétitions, en valorisant leurs bons résultats, constituant ainsi une dynamique d'ensemble plus favorable à une pratique approfondie, régulière et fédératrice.

Nous avons enregistré une nette baisse des inscrits, après une croissance positive l'année passée. Nous n'avons pas d'explication logique à cette évolution, exceptée « l'effet de cohorte ».

1) Renouvellement du comité directeur aux élèves et parents et accès à des nouvelles fonctions :

2 Vices présidents élèves, Marine Bachelet et Maxence Gall

+ 1 Vice-président parent, Mme Maurent

Merci pour leur participation au sein de l'AS

Objectif 2016-2017 :

- Reconstitution de cette représentation parent et élèves au sein des instances de l'AS, devenue désormais officiellement statutaire.
- Changement du secrétaire d'AS (M. Buard se présente pour 2016-2017)

VOTE A L'UNANIMITE

2) Le renouvellement de l'achat et la distribution de nouveaux maillots (très appréciés des élèves et même d'autres lycées)

Objectif 2016-2017 : Réassort des maillots et des bonnets natation selon demande

VOTE A L'UNANIMITE

3) Sortie de fin d'année « Fontainebleau » pour l'ensemble des élèves de l'AS et des élèves d'options. (25mai) qui rencontre toujours un franc succès dans notre lycée. (49 participants de l'AS et Option EPS)

Objectif 2016-2017: reconduction.

VOTE A L'UNANIMITE

4) Le STAGE « Montagne » des secondes :

M. MARCATO a expliqué que le décalage des dates en fin d'année pour ce stage qui a probablement rendu plus difficile les inscriptions cette année. 30 élèves de seconde (soit -20/ 2015) vont se rendre à Sixt (74), pour pratiquer des activités de pleine nature et profiter pleinement de cette fin d'année avec leurs professeurs.

Début juin serait donc une date préférable ajoute M Marcato.

M Géneau a bien pris note de cette remarque.

Objectif 2016-2017: reconduction. (Proposition de vote au CA)

5) Communiquer plus efficacement sur les actions l'AS en interne comme en externe.

Réalisations:

- **De vrais efforts ont été réalisés cette année dans la communication interne** grâce au nouveau réseau écran multimédia du lycée. Cela a permis de mieux faire connaître l'AS et d'améliorer notre lisibilité pour tous les élèves et les personnels de l'établissement (vidéo escalade, Badminton, voyage à Sixt). Nous remercions Mme Labat pour sa collaboration technique de mise en ligne sur ce réseau.

- 8 articles sur le site EPS concernant l'AS avec Photos+ 3 communications sur Facebook. La communication externe reste encore améliorable pour faire connaître et reconnaître nos actions concrètes sur le terrain aux parents notamment. Leur aspect chronophage reste un frein pour les animateurs.

Objectif 2016-2017: que les animateurs poursuivent leurs efforts d'utilisation du réseau interne et l'étendent pour la communication externe.

Marine Bachelet souligne qu'il sera important de l'utiliser dès le début de l'année pour les inscriptions.

M. Buard en prend bonne note.

- 6) Un cahier d'AS en ligne sur «google drive» toujours fonctionnel pour tous les animateurs et consultable en permanence par les CPE et par M. GENEAU s'ils le souhaitent.

<https://drive.google.com/open?id=1tWkYVYWz0N0zn3760PzzCI8DG-rXN9KpDRss1aPx10&authuser=0>

- 7) De nombreuses compétitions perturbées par diverses raisons :

- Annulation des Cross par Vigipirate.
- Olympiade de Mathématiques
- TPE
- Cours divers dans l'emploi du temps (Option théâtre, Grec.)
- Contrôles communs de mathématiques mis en place le mercredi après-midi
- Contrôles mis en place à l'initiative de certains professeurs le mercredi après-midi.

D'années en années, nous assistons donc à « la colonisation » du mercredi après-midi par les autres disciplines en diminuant ainsi nos capacités de recrutement et en rendant de plus en plus difficile l'organisation et la participation de nos élèves aux compétitions. Le samedi matin est pourtant un créneau possible et nous aimerions que l'administration du lycée respecte au mieux les directives rappelées encore cette année aux chefs d'établissement de ne pas entraver les activités de l'AS du mercredi après-midi.

En synthèse : un cru 2015-2016 en retrait sur les effectifs, mais toujours satisfaisants sur le plan sportif malgré l'occupation croissante des créneaux du mercredi après-midi.

La trésorerie est en équilibre et nous permettra d'investir peut-être davantage l'année prochaine.

Les séances se déroulent dans un climat convivial avec un très bon niveau d'engagement dans toutes les activités en dehors des périodes TPE, Bac blanc, contrôles communs etc....

L'état d'esprit des élèves est donc toujours très positif et porteur pour l'identité de l'établissement. Cela engendre des résultats sportifs globalement satisfaisants surtout en Volley, Futsal, et badminton cette année, l'ensemble faisant la renommée de Jeanne auprès des autres lycées.

Le « séjour montagne » est installé semble-t-il durablement malgré une difficulté nouvelle de recrutement probablement liée au recul des dates proposées cette année (fin juin au lieu de début juin). La sortie Fontainebleau fin mai rencontre toujours un franc succès (49 élèves).

Nous espérons que nous retrouverons l'effectif de 2014-2015 en conservant notre bonne représentation dans les compétitions. Mais pour cela, **nous avons besoin d'un réel soutien pour l'année prochaine en instaurant le samedi matin comme créneau unique pour les contrôles communs notamment.**

Au-delà des motivations d'inscription vers une demande liée de plus en plus à la « pratique plaisir et conviviale » ou vers « un cours complémentaire ou de soutien en EPS » lorsque les élèves se sentent fragiles avant de passer les évaluations en EPS, particulièrement avant les dates de bac, l'occupation de « nouveaux créneaux » par les autres disciplines sur le mercredi après-midi rend de plus en plus difficile l'accès aux compétitions et à l'instauration d'une dynamique régulière auprès des élèves.

Or une des missions majeures de l'UNSS est aussi d'organiser des rencontres inter-établissements, qu'elles soient sous formes compétitives ou non.

Aussi, il faut parfois convaincre certains élèves, de la richesse de devenir Jeune Officiel, de rencontrer d'autres personnes et d'autres formes de pratique. La santé de notre AS, tant au niveau des résultats sportifs que dans l'atteinte des objectifs citoyens de l'UNSS, dépend donc aussi pour une large part du soutien du lycée Jeanne d'Albret dans l'organisation de l'emploi du temps.

C'est pourquoi il est important que l'établissement **instaure véritablement le mercredi après-midi en tant que plage réservée à l'UNSS comme le stipule les textes officiels** dans l'élaboration du calendrier pédagogique afin de remplir pleinement les missions afférentes à l'UNSS. Pour rester sur une note positive, notre AS, malgré ses difficultés croissantes, parvient à fédérer les forces vives de l'établissement en concourant à son dynamisme global.

Eric Poinot
Secrétaire de l'AS

8) LE MOT DU PRESIDENT, M. GENEAU.

(BILAN, OBSERVATIONS, REMARQUES, ARBITRAGE EVENTUEL)

Cette année encore on constate un fort investissement des équipes pédagogiques pour maintenir et développer les activités de l'AS. Comme il a été précisé dans ce rapport, le contexte particulier avec le plan Vigipirate puis l'état d'urgence décrété par le gouvernement a fortement impacté sur les activités et les compétitions à l'extérieur. Malheureusement, il va falloir adapter nos structures avec cette nouvelle problématique.

Effectivement à la lecture du rapport d'activité, on constate une baisse des effectifs notamment dans la filière ES et plus généralement en classe de terminale. Au-delà de ce constat, le lycée est en baisse d'effectifs. Cela induit peut-être à la baisse la fréquentation de l'AS. Malgré cela, l'offre proposée reste importants et se diversifie ce qui est un signe de dynamisme de l'équipe.

Le bilan sportif reste satisfaisant pour l'ensemble des groupes qui ont pu participer aux compétitions et je maintiens que cette année les annulations des manifestations sportives ont pu être déstabilisantes pour les élèves.

En conclusion, je sais que les cours du mercredi après-midi sont pénalisants pour les activités de l'AS. Nous avons des contraintes telles avec les options, les spécialités et les langues proposées dans les menus des classes que ce moment devient malheureusement incontournable. Je prends bonne note de votre souhait de privilégier le samedi matin pour les devoirs communs.